

# ONTHAALBROCHURE HAVENARBEIDERS

CLDN PORTS ZEEBRUGGE NV  
HENDRIK VAN MINDERHOUTSTRAAT 50  
8380 ZEEBRUGGE  
[WWW.CLDN.COM](http://WWW.CLDN.COM)





Beste collega,

Van harte welkom bij CLdN Ports Zeebrugge.

We streven in al onze operaties naar de hoogste graad van veiligheid en kwaliteit.

Laat niet na om met ons te communiceren indien je onveilige situaties ziet, indien je voorstellen hebt om dingen beter te doen maar ook wanneer het je minder goed gaat en hulp kunt gebruiken. In deze brochure kan je lezen met wie je in vertrouwen kan spreken.

We hebben respect voor onze collega's, voor onze klanten en voor de goederen die we in opdracht van onze klanten vervoeren. We rekenen erop dat onze medewerkers respect tonen voor de infrastructuur en de arbeidsmiddelen op de terminal. Een propere en efficiënte werkomgeving hebben en vasthouden is een taak voor ons allemaal.

In deze brochure kan je praktische informatie vinden over ons bedrijf zodat jouw eerste dagen bij ons vlot verlopen.

Wij wensen jou een boeiende loopbaan toe binnen ons bedrijf.

Yves Buyse, general manager operations CLdN Ports Zeebrugge



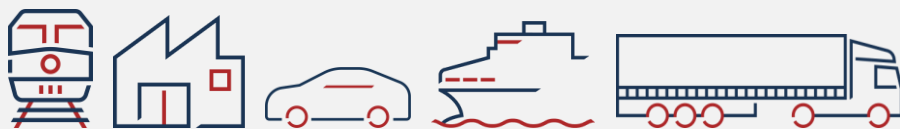
## WIE ZIJN WE?



CLdN is een toonaangevende leverancier van geïntegreerde kade-tot-kade en deur-tot-deur logistieke oplossingen. CLdN is opgericht in 1929 en zorgt voor betrouwbaar, kosteneffectief transport dat de belangrijkste economische gebieden van Europa met elkaar verbindt. Met 30 schepen en meer dan 200 afvaarten per week, biedt CLdN shortsea roll-on / roll-off (RoRo) verbindingen tussen het Europese continent, het Verenigd Koninkrijk, Ierland, Iberia en Scandinavië en biedt de laagste CO2-voetafdruk van alle West-Europese RoRo-operators. CLdN's vracht- en multimodale diensten hebben een Europabreed bereik door gebruik te maken van CLdN's uitgebreide netwerk van schepen, terminals en uitrusting. De 3.000 medewerkers van CLdN zorgen ervoor dat het bedrijf zijn missie kan vervullen: uitblinken als geïntegreerde aanbieder van maritieme verbindingen.

### Wij zijn CLdN Ports Zeebrugge, deel van de CLdN groep en een terminal operator

- (Ont)Laden van eigen schepen
- Behandelen, stockeren en verdergezet transport van goederen
- Stevedoring voor derden
- Automotive service centers
- Overdekte auto stockage
- Met goede hinterland verbindingen



## ONS RORO NETWERK



## ONZE EIGEN SCHEPEN

### Conrot+



Amandine - Opaline

### Conro



Mazarine - Palatine  
Peregrine

### Humbermax



Pauline - Yasmine

### H5 LNG DF



Seraphine - Faustine

### H5



Hermine - Laureline  
Sixtine - Ysaline

2 H5 schepen klaar voor LNG  
5,000 lane meters  
Car deck oppervlakte of 16,510 m<sup>2</sup>

5,000 lane meter  
Car deck oppervlakte 16,510 m<sup>2</sup>

### G9



Delphine - Céline

### NIEUW

Nieuwe schepen klaar voor LNG  
gepland voor 2025

Gebouwd in 2017 & 2018  
Grootste RoRo shortsea schepen  
8,000 lane meter  
Car deck oppervlakte 16,510 m<sup>2</sup>  
Netto tonnage: 22,282

## ONZE TERMINALS IN ZEEBRUGGE



## BRITANNIA DOK IN DE VOORHAVEN (BRITANNIA, HERMES & MINERVA)



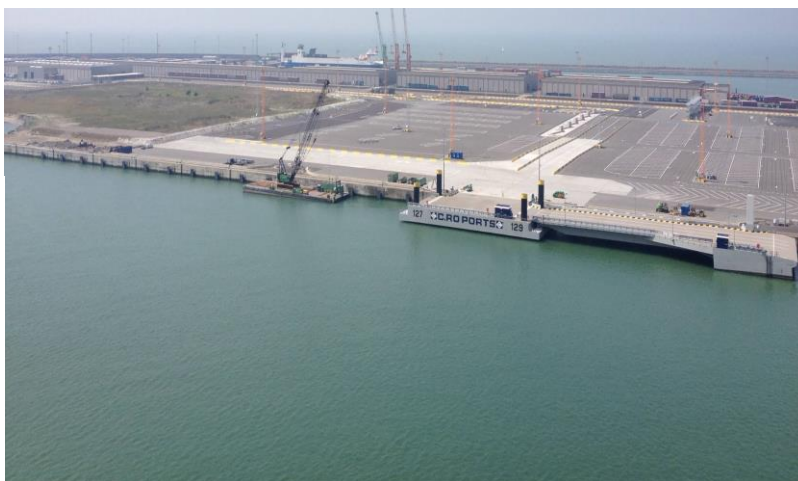
Port area:  
608 / 609 / 612 / 613  
Hendrik van Minderhoutstraat  
50  
B-8380 Zeebrugge  
Afhaalpunt hulpdiensten = 4

800m kaailengte  
Diepgang -10m  
8 sporen (6 van 600m en 2 van 350m)  
4 RoRo aanlegsteigers  
67 ha terreinen  
Car deck (garage) voor 4000 auto's  
Auto was- en inspectiefaciliteiten



## ALBERT 2 DOK IN DE VOORHAVEN

Port area 127-129  
Caxtonweg  
B-8380 Zeebrugge  
afhaalpunt hulpdiensten = 2



730m kaailengte,  
Diepgang -8m,  
5 sporen van 750m  
2 RoRo aanlegsteigers  
38 ha terreinen

## CANADA KAAI IN DE ACHTERHAVEN



Port area  
525 – 527  
Alfred Ronsestraat 100  
B-8380 Zeebrugge  
Afhaalpunt hulpdiensten =  
adres

600m kaailengte  
Diepgang -15m  
4 sporen van 375 m  
2 deep-sea aanlegplaatsen  
terreinen met plaats voor 23.000 auto's  
magazijn en PDI





## HAVENARBEID BIJ CLDN PORTS ZEEBRUGGE

Wij werven havenarbeiders aan voor alle werk maar bij voorkeur in hun eigen functiespecialisatie.

### FUNCTIES

- Alle werk (lashing, auto shunting)
- Stouwbreker/-zetter RoRo en high & heavy
- Tugmasterchauffeur
- Heftruckchauffeur
- Reachstackerchauffeur
- RMG-RTG bediener
- Markeerder RoRo



Wij hebben een grote groep havenarbeiders op time table, ingedeeld in ploegen.

Een **foreman** leidt een ploeg.

Je krijgt van ons te horen in welke ploeg je terecht komt.

De **ceelbazen** zijn de verantwoordelijke havenarbeiders voor alle terminals van CLdN Ports Zeebrugge.

In deze brochure kan je uitleg vinden over een aantal belangrijke praktische regelingen en afspraken. Heb je meer vragen, laat het ons weten of spreek de foreman of ceelbaas aan.

Laat ons alvast beginnen met een aantal belangrijke contacten.

## CONTACTEN PLOEGDIENST

Indien de foreman je bij het einde van de shift niet doorbestelt, kan je dagelijks tussen 13u30 uur en 15u30 de laatste informatie verkrijgen via de groene nummers:

☎ 0800.16.435  
☎ 0800.95.258  
☎ 0800.95.259  
☎ 0800.90.410

Wil je de ploegdienst rechtstreeks bellen:

☎ Valerie Beyne - 050/55.71.83  
(verantwoordelijke)  
☎ Stéphanie Van Dyck -050/55.71.02  
☎ Nabila Dehbi - 050/55.71.09  
☎ Kayleigh De Roo – 050/55.71.19

**Bij dringende  
gevallen of  
ziekte na  
kantooruren:  
0800.95.258**

## CEELBAAS

Je kan steeds de ceelbaas bereiken via jouw foreman, op radiokanaal 661 of op volgende nummers:

Chris Coudeville - ☎ 050/55.71.04

Bruno Ruyschaert - ☎ 050/55.71.05

## CONTACTEN VERTROUWENSPERSOON EN PREVENTIEDIENST

### VERTROUWENSPERSOON

CEWEZ

Dienst

☎ 050/55.90.58

✉ [vertrouwenspersoon@cewez.be](mailto:vertrouwenspersoon@cewez.be)

CLdN Ports Zeebrugge

Stephanie Verschilde

☎ 050/55.71.24

✉ [stephanie.verschilde@cldn.com](mailto:stephanie.verschilde@cldn.com)

Preventieadviseur psychosociale aspecten

PA-Wellbeing Attentia

☎ 027/38.75.31

✉ [psy.prev@attentia.be](mailto:psy.prev@attentia.be)

### INTERNE PREVENTIEDIENST

Rudy Goes

☎ 050/55.71.66

✉ [rudy.goes@cldn.com](mailto:rudy.goes@cldn.com)

Justine Van Houtven

☎ 050/55.71.61

✉ [justine.vanhoutven@cldn.com](mailto:justine.vanhoutven@cldn.com)

✉ [ports.preventie.zee@cldn.com](mailto:ports.preventie.zee@cldn.com)

### MILIEUAFDELING

Ilse De Mesel

☎ 050/50.22.25

✉ [ilse.demesel@cldn.com](mailto:ilse.demesel@cldn.com)

## TOEGANG TOT DE TERMINAL

Met jouw Alfapass kan je in- en uit registreren. Dit is belangrijk niet alleen om jouw aanwezigheid op te volgen maar ook om verzekeringstechnische redenen.

Bij het eerste gesprek met de ploegendienst wordt de datum voor de onthaaldag besproken en krijg je te horen wie jouw peter/meter wordt voor die eerste periode bij ons. Je ontvangt dan ook een CLdN-badge. Met die badge kan je de tourniquets en deuren bedienen. Deze kaart is eigendom van CLdN en is voor jouw persoonlijk gebruik.

Onze terminal is een beveiligde site. De veiligheidsregels die gelden worden **ISPS** genoemd, Internationale code inzake de beveiliging van schepen en havenvoorzieningen. Naar aanleiding van terroristische aanslagen is in 2004 deze code van kracht geworden. We worden als terminal voortdurend gecontroleerd op onze beveiliging. Werken we niet conform de regels dan kan dit ernstige gevolgen hebben. We hebben een samenwerking met G4S aangegaan. Zij leveren de securitydiensten voor de terminals.

**Besef dat je in een beveiligde omgeving terecht komt en dat je dit te allen tijde moet respecteren. Voetgangers of fietsers op de kaaien zijn niet toegelaten.**

## ACCOMMODATIE

Elke kaai beschikt over een refter, kleedkamers en sanitair blok.

CLdN engageert zich om de havenarbeiders een aangename en propere accommodatie te geven en in stand te houden. We zijn er zeker van dat je dit kan waarderen en dat je die ruimtes met respect gebruikt.

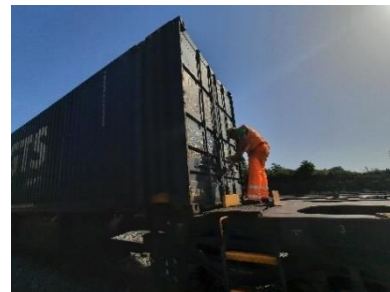
Op je eerste werkdag krijg je een kast in de kleedkamer toegewezen. Daarin kan je jouw werkkledij, PBM's en persoonlijke spullen opbergen. Om problemen van ontvreemding of verlies van eigen bezittingen te vermijden, raden we je sterk aan om jouw kastje steeds te sluiten of te voorzien van een persoonlijk slot.

**Tof als je per fiets naar het werk komt. Er zijn fietsstallingen op elke kaai, gebruik ze.**



## BESTELDE SHIFTS

Indien je besteld bent voor een shift dan ben je verondersteld op het afgesproken uur aanwezig te zijn. Indien dit niet kan om dringende redenen vragen we je om zo snel mogelijk met de ploegendienst of foreman contact op te nemen. Zomaar afwezig zijn zonder verwittiging kan ons dwingen tot het nemen van disciplinaire maatregelen.



## UUR- EN VERLOFREGELING & TIME TABLE

Je kan een verlofaanvraag indienen door gebruik te maken van de verlofcomputers die in elke reffer aanwezig zijn. Bij het eerste gesprek met de ploegendienst leggen we uit hoe dit in zijn werk gaat en geven we je een informatiebrochure.

### Voor de verlofplanning zijn er een aantal regels van kracht

- De vakantie voor juli en augustus moet aangevraagd worden voor eind februari, de vakantieaanvragen voor de maand december voor eind augustus.
- Alle verlofdagen moeten uiterlijk op 31/12 opgenomen worden, zo niet zal de R.V.A. overgaan tot het terugvorderen van werkloosheidsdagen ten belope van het aantal niet-opgenomen dagen betaald verlof.
- Betaald verlof is nooit overdraagbaar naar het volgende jaar, zelfs niet na periodes van arbeidsongeval of ziekte.
- We garanderen een ononderbroken periode van één week tussen 1/11 en 30/4.
- Tussen 1/5 en 31/10 wordt aan iedere havenarbeider, die recht heeft op verlof, een ononderbroken periode van minimum twee weken gewaarborgd
- Verlof is een recht waaraan we geen afbreuk willen doen. Verlof wordt niet door ons geannuleerd, ook niet bij toename van het werk.

Alhoewel de administratie van vader- of moederschapsverlof, geboorteverlof, klein verlet bij CEWEZ ligt, vragen we je om steeds in contact te komen met de ploegendienst indien je overweegt om van deze mogelijkheden gebruik te maken. Hoe sneller we op de hoogte zijn hoe sneller we kunnen anticiperen om de bezetting te garanderen.

## ZIEKTE

Ben je ziek, of hervallen, dan vragen we je om de ploegendienst zo snel mogelijk te verwittigen. Na de kantooruren kan je terecht op het groen nummer **0800 95 258**.

**Weet dat het originele attest van arbeidsongeschiktheid aan Cewez moet bezorgd worden en een kopie aan de ploegendienst.**

### ***Wat is een baaldag?***

Een baaldag is een eerste ziektedag waarvoor je niet verplicht bent een arts te raadplegen en het medisch getuigschrift over te maken.

## ARBEIDSONGEVAL

Elk incident met een mogelijk letsel moet onmiddellijk gemeld worden aan de foreman of een andere verantwoordelijke, hoe licht dit letsel ook is.

De foreman zal dan, altijd en meteen, een verslag van het ongeval of incident opstellen. Dit staat los van het feit of er werkverlet is of niet, of het enkel om verzorging gaat of medische evacuatie naar een arts of ziekenhuis.

In dat laatste geval krijg je een Medisch Attest mee dat door de behandelende arts wordt ingevuld. Bezorg ons dit attest zo snel mogelijk, aub. Het is van groot belang bij de verdere opvolging van het incident of het arbeidsongeval.

Bij die set documentjes zit een voorblad met uitleg en contactgegevens ter informatie.

**BELANGRIJK: ALLE ORIGINELE DOCUMENTEN MET BETREKKING TOT HET ARBEIDSONGEVAL MOETEN AAN DE PLOEGDIENST GEGEVEN WORDEN.**

Wanneer je vragen hebt neem gerust contact op met de ploegdienst.



## KLEDIJ EN PERSOONLIJKE BESCHERMINGSMIDDELEN (PBM)

De veiligheidskledij die CEWEZ jou ter beschikking stelt moet steeds gedragen worden tijdens het werk. Voor het wassen en het onderhoud van de kledij sta je zelf in, hiervoor krijg je per taak een vergoeding. Het is belangrijk dat je steeds in het bezit bent van het volledige basispakket. Indien je stukken mist, meld je bij CEWEZ en vul deze aan.

Omwille van de veiligheid en het welzijn van jezelf en jouw collega's is het belangrijk dat je steeds de juiste veiligheidskledij en de aangewezen PBM's draagt tijdens het werk. Vergeet niet dat zien alleen niet voldoende is, je moet ook gezien worden.

## HERBRUIKBARE DRINKFLES

CLdN biedt zijn werknemers gratis drinkwater aan via verschillende watertapinstallaties in de kantines. Het is de verantwoordelijkheid van de werknemer om steeds een herbruikbare drinkfles bij te hebben. Deze kan onbeperkt opnieuw worden gevuld tijdens de pauzes. Er worden geen wegwerpflesjes meer uitgedeeld.



## GEBRUIK VAN GSM, MUZIEKTOESTELLEN OF ANDERE ELEKTRONISCHE APPARATEN TIJDENS DIENSTUREN

**SIMPELE REGEL: HET KAN NIET**

Indien er dringende redenen zijn waarom je telefonisch bereikbaar moet zijn, meld het aan jouw foreman. In ieder geval is het gebruik van elektronica terwijl je met machines, dienstvoertuigen of auto's rijdt een absolute no-go.

## Gebruik van genotsmiddelen, medicatie, roken op het werk

Je mag niet onder invloed zijn van alcohol of drugs. Vertoont iemand gedrag dat doet vermoeden dat hij of zij onder invloed is, dan kan die het werk niet aanvatten of dient van het werk verwijderd te worden.

We hebben niet de intentie om rokers te verketteren maar het is nu éénmaal zo: roken op het werk is overal verboden, behalve op de uitdrukkelijk gesignaleerde plaatsen (rookhokjes op kaai).

### JE MAG DUS NIET ROKEN:

- Aan boord van schepen (aan dek en in de ruimen);
- In cabines van machines en voertuigen (kranen, auto's, reachstackers, tugmasters);
- In pendelbussen of andere vormen van gemeenschappelijk vervoer;
- In de sociale voorzieningen (toiletten, refter, kleed-wasplaatsen, EHBO-lokalen,...);
- In de gebouwen, magazijnen, burelen, port cabines, ...en op terreinen;

Moet je medicatie gebruiken die een invloed kan hebben op jouw gedrag, verwittig de ploegendienst, foreman of ceelbaas. Transparant zijn is de beste strategie in dit geval. We zullen dit discreet aanpakken.

## Gebruik van arbeidsmiddelen, dienstvoertuigen

Is het nu gereedschap of zijn het voertuigen, het is erg frustrerend om defect of vervuild materiaal te moeten gebruiken. Zijn er defecten of problemen dan vragen we je om dit te melden aan de foreman of ceelbaas.

Chauffeurs van machines zoals tugmasters en reachstackers vragen we om voor aanvang van elke shift via de tablet de conditie van de machine te bevestigen en defecten te registreren.

### HET GEBRUIK VAN BEDRIJFSWAGENS KAN ENKEL

- Mits toestemming van de verantwoordelijke, foreman of werkleiding;
- Voor professionele opdrachten, privégebruik kan niet;
- Voor het zich verplaatsen naar Attentia tijdens de shift voor het jaarlijks medisch onderzoek;
- Indien je beschikt over van een geldig rijbewijs.

De gebruiker van een dienstwagen zal op elk ogenblik het verkeersreglement naleven. Eventuele boetes, voortvloeiend uit het gebruik van de dienstwagen, zijn ten laste van de bestuurder.

Pas aub het rijgedrag aan de omstandigheden aan, rij voorzichtig en defensief. Tanken kan uitsluitend voor professioneel gebruik.

### *Intrekking rijbewijs*

Alhoewel dit geen invloed heeft op jouw betrekking, kan het wel een beperking betekenen voor de jobs die je kan uitvoeren. Er zijn nu éénmaal jobs waarvoor je over een geldig rijbewijs dient te beschikken. Daarom is er in de codex voor havenarbeid opgenomen dat een havenarbeider zijn werkgever dient te verwittigen indien het rijbewijs tijdelijk is ingetrokken.

## Cargo en materiaal van onze klanten

CLdN garandeert de klanten een kwalitatieve zorg voor hun materialen en cargo. We kunnen ons geen nonchalance veroorloven. De aantrekkelijkheid van de terminal voor de klanten wordt mede bepaald door de kwaliteit van onze zorg. We verlangen van jou een ingesteldheid van respect voor de cargo die we behandelen, zo niet verliezen we samen.

## Schade

Indien er schade is aan CLdN materiaal of voertuigen, aan schepen of infrastructuur of aan cargo, vragen we je om steeds en onmiddellijk de foreman of ceelbaas in te lichten.

Schade kan jammer genoeg niet volledig vermeden worden in een drukke werkomgeving, dat begrijpen we, maar niet melden maakt het allemaal een pak lastiger en kan leiden tot een vertrouwensbreuk.





## WELZIJN OP HET WERK

### PSYCHOSOCIAAL WELZIJN

Psychosociaal welzijn is erg belangrijk in het preventiegebeuren. Iedereen bij ons moet zich goed voelen en blijven goed voelen. CLdN streeft steeds naar een gezonde werkomgeving voor al de medewerkers. Verbale agressie, aanhoudende druk, verkeerd benaderd worden ... heb je het gevoel dat niet alles verloopt zoals je het wilt?

Of kan je met jouw probleem niet terecht bij een naaste collega, foreman of ceelbaas, je peter of meter? Neem dan contact op met de vertrouwenspersoon of met de preventieadviseur psychosociale aspecten (Attentia) Zij doen al het nodige om je discreet, snel en gericht te helpen.

### GEWELD, PESTERIJEN OF ONGEWENST SEKSUEEL GEDRAG

Je zult niet opkijken van deze regel: geweld, pesterijen of ongewenst seksueel gedrag op het werk kan niet. Iedereen heeft recht op een veilige werkomgeving, in ons bedrijf geldt een absolute nultolerantie.

Meen je slachtoffer te zijn van geweld, pesterijen of ongewenst seksueel gedrag op het werk kan je in alle vertrouwelijkheid hulp vinden bij de interne vertrouwenspersoon of de vertrouwenspersoon bij Cewez (via het mailboxadres, zie contacten).

### DE WELZIJNSWET

De Belgische Welzijnswet heeft de bedoeling het algemene welzijn van de werknemer, in de breedste zin van het begrip, te garanderen. De gedachte dat de vroegere chef veiligheid verantwoordelijk was voor de algemene veiligheid en dat de rest gewoon het werk moest uitvoeren, ligt al lang achter ons. Nu betekent veiligheid het vermijden dat medewerkers als gevolg van hun arbeid gekwetst raken, ziek worden, depressief raken, ...

De welzijnswet legt meer dan ooit het accent op het vóórkomen van arbeidsongevallen en beroepsziekten. Er wordt dan ook gesproken over een preventiebeleid en preventie maatregelen, een preventiedienst en een preventieadviseur.

CLdN doet grote inspanningen om jouw werkomgeving zo veilig en gezond mogelijk te houden. Dit zie je in de aankoop van veilige "arbeidsmiddelen" (machines, handwerktuigen, behandelingstuigen enzovoort...) en van veilige en gezonde producten. Ook aan de arbeidsomgeving wordt de nodige aandacht besteed. Verder wordt er voorzien in de nodige opleiding zodat elke taak met de voldoende deskundigheid kan worden aangevat. Ten slotte worden er ook veiligheidsinstructies ontwikkeld. Dit zijn gedragsregels die aangeven hoe elke handeling en activiteit dient uitgevoerd te worden opdat ze zonder risico's zou verlopen. Ze vertellen ook wat onveilig en bijgevolg niet toegelaten is.

Welzijn is een zaak die permanent moet worden opgevolgd en die, bovenal, iedereen aangaat. Enkel door een actieve betrokkenheid van iedereen kan het welzijnsbeleid doeltreffend zijn en blijven. Een passieve houding hoort niet thuis in het veiligheidsgebeuren.

Weet dat veiligheid in de eerste plaats jezelf aanbelangt. Niemand kiest vrijwillig voor de gevolgen – financieel, sociaal, lichamelijk – van een ongeval. Het negeren van de veiligheidsinstructies brengt geen winst mee, enkel verlies.  
“Er is geen tijd voor veiligheid” is een veel gebruikt argument. Dit is natuurlijk onzin, voor veiligheid moet je tijd maken.

Wat zegt de wet nu specifiek over de verplichtingen van de werknemers?  
Iedere werknemer moet op de werkplek, overeenkomstig de opleidingen die hij/zij gekregen heeft en de door de werkgever gegeven instructies, zorg dragen voor de eigen veiligheid en gezondheid en deze van de andere betrokken personen zoals collega's maar ook derden zoals bemanningsleden, chauffeurs, ...

### DAT BETEKENT ONDER MEER:

- De machines, toestellen, gereedschappen, gevaarlijke stoffen, vervoermiddelen en andere middelen op de juiste wijze gebruiken;
- De persoonlijke beschermingsmiddelen die ter beschikking zijn gesteld op de juiste wijze gebruiken, er zorg voor te dragen en ze na gebruik weer opbergen;
- De specifieke veiligheidsvoorzieningen van machines, toestellen, gereedschappen, installaties en gebouwen niet willekeurig uitschakelen, veranderen, overbruggen of verplaatsen en deze voorzieningen op de juiste manier gebruiken.
- De werkgever onmiddellijk op de hoogte brengen van iedere werksituatie waarvan men kan vermoeden dat deze een ernstig en onmiddellijk gevaar voor de veiligheid en de gezondheid met zich brengt;
- Bijstand verlenen aan de werkgever, zolang dat nodig is om hen in staat te stellen alle taken uit te voeren of aan alle verplichtingen te voldoen die met het oog op het welzijn van de werknemers bij de uitvoering van hun werk zijn opgelegd;
- Bijstand verlenen aan de werkgever, zolang dat nodig is, opdat de werkgever ervoor kan zorgen dat het arbeidsmilieu en de arbeidsomstandigheden veilig zijn en geen risico's opleveren voor de veiligheid en de gezondheid binnen hun werkterrein;
- Op positieve wijze bijdragen tot het preventiebeleid dat wordt tot stand gebracht in het kader van de bescherming van de werknemers tegen geweld, pesterijen en ongewenst seksueel gedrag op het werk, zich onthouden van iedere daad van geweld, pesterijen of ongewenst seksueel gedrag op het werk.

Elke werkgever in België moet beschikken over een interne dienst voor preventie en bescherming op het werk. In de contacten kan je hun contactgegevens vinden.  
Wanneer je vragen hebt of onzeker bent over een situatie, spreek de foreman aan of jouw

werknemersvertegenwoordiger. De vertegenwoordigers in de N2-vergaderingen (comité voor veiligheid en welzijn) kunnen jouw grieven, kritiek, suggesties aankaarten met de bedrijfsleiding.

**EN DENK ERAAN: VEILIGHEID KOMT NIET PER ONGELUK!**

## ONLINE MELDPUNT I.V.M. VEILIGHEID

Heb jij een verdachte situatie of ongewone activiteit opgemerkt in de haven? Je kan dit anoniem melden via [www.portofantwerpbruges.ikmeld.be](http://www.portofantwerpbruges.ikmeld.be)

Jouw melding kan de politie helpen om criminelen nog sneller op te sporen en aan te pakken. Zo kan jij onze haven nog veiliger maken!



## MILIEUBELEID

Iedereen houdt ervan om in een propere werkomgeving te kunnen werken. Daarom zorgt CLdN ervoor dat er voldoende vuilnisbakken zijn zodat afval op een goede manier wordt ingezameld in de kantines en niet blijft liggen in de busjes en de machines.

Afval op het werk moet gesorteerd worden net als thuis. In en rond de kantine en de pontonhokjes zijn bakken voor restafval en PMD beschikbaar. Ter hoogte van de lichtmasten staan restafvalbakken. Gooi jouw afval in de juiste bak.

Bedien je een machine of rij je mee met een dienstbusje? Zorg ervoor dat er geen afval achter blijft. Niets is vervelender dan in het afval van collega's te moeten zitten.

Zoals gezegd kan er enkel gerookt worden in de daarvoor voorziene zones. In die zone staan asbakken zodat je jouw peuk niet op de grond moet gooien.

Een blikje frisdrank of een warme koffie kan deugd doen. Gooi het lege blikje in de PMD-bak en het bekertje in de restafvalbak.

Ontbreekt er een vuilnisbak, kunnen we ons milieubeleid beter organiseren, heb je ideeën voor milieu-initiatieven, contacteer de milieudienst of meld het aan de foreman of ceelbaas.

## EHBO

EHBO zijn alle noodzakelijke handelingen die erop gericht zijn de gevolgen van een ongeval of een aandoening te beperken en ervoor te zorgen dat de letsels niet erger worden in afwachting van gespecialiseerde hulp.

CEWEZ voorziet in de opleiding EHBO via het opleidingscentrum OCZ.

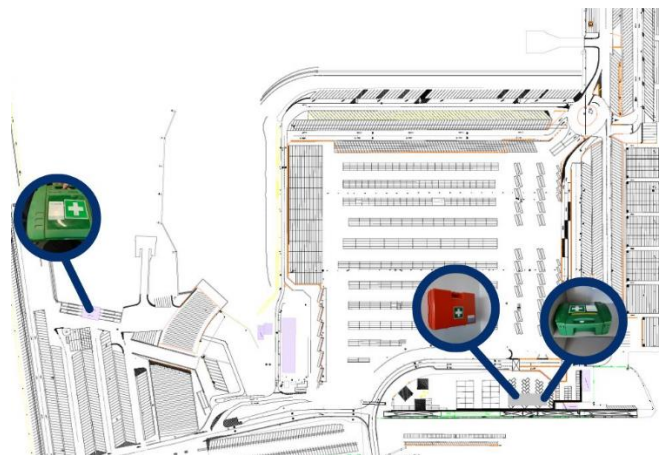
Op ons bedrijf zijn noodzakken en medische koffers aanwezig met EHBO-materiaal, er zijn op verschillende locaties op kaai AED's beschikbaar (automatische externe defibrilators). Ook in de markeerdershutjes zijn noodzakken aanwezig om mee te nemen aan boord en na einde operaties terug te brengen.

### BRITTANNIA KAAI - MINERVA



**MINERVA, VRACHTINGANG EN BOC-GEBOUW: MEDISCHE KOFFERS**

### BRITTANNIA KAAI – HERMES



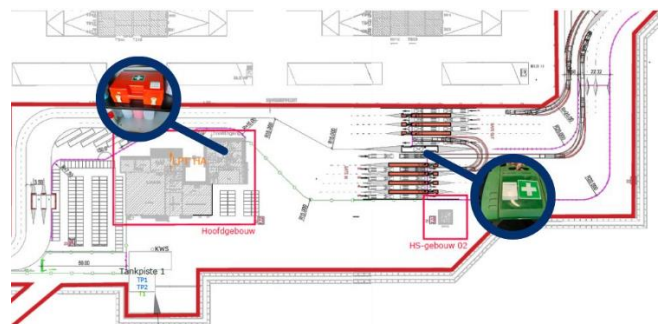
**HERMESKAAI EN REFTER HAVENARBEIDERS**

### CANADAKAAI



**GATE**

### ALBERT II DOK



**GATE EN HOOFDGEBOUW**

## AED TOESTELLEN EN WAAR ZE TE VINDEN...

### Brittannia Dok, Minerva

- Bureel G4S in de heartbeatloods tussen steiger 608 en 609
- Markeerdershut steiger 612 (naast de deur)
- Lichtmast spoorzone opzetzone transporteurs
- Kantoor BOC, werkleiding
- Refter/gebouw havenarbeiders
- Kantoor carwash naast de buitendeur

### Canadakaai

- Gate
- Oude refter LMW/HA
- Poort ponton 527
- Buiten deur bureel CLdN Tech

### Albert 2 Dok

- Markeerdershut steiger 129
- Lichtmast aan koerdienst
- Kantoorgebouw, in de gang benedenverdieping naast vendor machine
- EHBO lokaal CLdN Tech – toegang via werkruimte



## OPROEPEN EN AFHAALPUNT HULPDIENSTEN VOOR CLdN PORTS ZEEBRUGGE

De snelheid van interventie bij een ongeval kan erg belangrijk zijn. Omdat de haven een complexe omgeving is, is een systeem opgezet met vaste afhaalpunten voor de hulpdiensten (voorbeeld hieronder).

De ambulanciers kennen die punten en weten

dat ze daar opgewacht worden.

Omdat ook de havenomgeving verandert (nieuwe bedrijven, nieuwe terreinen, nieuwe straten) dient het plan regelmatig bijgewerkt te worden, de actuele versies worden ook op de werkvloer geafficheerd

# AFHAALPUNTENPLAN ZEEBRUGSE HAVENBEDRIJVEN - HULPDIENSTEN



## STEEDS VERMELDEN bij de OPROEP:

1. Bedrijf - Afdeling - Bedrijfsadres - Zone - Kaainummer - Afhaalpunt\*
2. Soort Incident, Aantal Slachtoffers, Aard Verwondingen

Daarnaast zal het betreffende bedrijf drie follow-me-cars naar ditzelfde afhaalpunt sturen om de naderende hulpdiensten op te wachten en tot bij het incident te begeleiden. Indien nodig zullen de hulpdiensten de follow-me-car vragen volgende hulpploegen bij het afhaalpunt op te wachten.

### Legende:

Gemeenschappelijk afhaalpunt:



= afhaalpunt van verschillende terminals of kaaiuitbaters waarnaar een follow-me-car wordt gestuurd om de naderende hulpdiensten op te wachten en tot het incident te begeleiden.

### BEDRIJF (aantal afdelingen)

📍 klinkt als...
Afdeling
Adres
Kaai(nummer)
📍 Type Afhaalpunt
Telefoonnummer

